

Новосибирский государственный университет
Институт систематики и экологии животных СО РАН
Новосибирский государственный педагогический университет
Международная ассоциация прикладной акридологии



Биогеосистемная экология и эволюционная биогеография

Программа Всероссийской конференции с международным
участием, Новосибирск, 14–19 декабря 2015 г.

Новосибирск
2015

Проведение Конференции, подготовка и издание ее материалов поддержано Федеральным агентством научных организаций, Российским фондом фундаментальных исследований (гранты 15-04-21023 и 13-04-00958), Российским научным фондом (грант 14-14-00603), Международной ассоциацией прикладной акридологии, Новосибирским государственным университетом, Институтом систематики и экологии животных СО РАН, Институтом вычислительных технологий СО РАН, Новосибирским государственным педагогическим университетом.



Игорь Васильевич Стебаев (1925–2009)

Программный комитет

Бородин П. М., д.б.н., проф., ИЦиг СО РАН, НГУ
Брагина Т. М., д.б.н., проф. Костанайский государственный педагогический институт (Казахстан), ФГБНУ "АзНИИРХ" (Ростов-на-Дону)
Бугров А. Г., д.б.н., ИСиЭЖ СО РАН, НГУ
Высоцкая Л. В., д.б.н., проф., НГУ
Гижицкая С. А., к.б.н., НГПУ
Заика В. В., д.б.н., Тувинской комплексный институт природных ресурсов СО РАН
Лачининский А. В. (Latchininsky A. V.), проф., Университет Вайоминга (США, Ларами)
Ле Канг (Le Kang), действительный член АН Китая, Институт зоологии АН Китая (Китай, Пекин)
Мордкович В. Г., д.б.н., проф., ИСиЭЖ СО РАН
Нетёсов С. В., д.б.н., проф, член-корр. РАН, НГУ
Пивоварова Ж. Ф., д.б.н., проф., НГПУ
Резников В. А., д.х.н., проф., НГУ
Резникова Ж. И., д.б.н., проф., ИСиЭЖ СО РАН, НГУ, **сопредседатель**
Сергеев М. Г., д.б.н., проф., НГУ, ИСиЭЖ СО РАН, **сопредседатель**
Стороженко С. Ю., д.б.н., БПИ ДВО РАН
Фет В. Я. (Fet V.), проф., Университет Маршалла (США, Хантингтон)
Цзи Чжон (Ji Rong), проф., Педагогический университет Синьцзяна (Китай, Урумчи)
Шестопалов А. М., д.б.н., ИКиЭМ СО РАН, НГУ

Организационный комитет

Батурина Н. С., НГУ
Белова К. А., НГУ
Булэу О. Г., НГУ
Бывальцев А. М., к.б.н., НГУ, председатель
Далецкая В. М., НГУ
Дубынин А. В., Сибэкоцентр
Ермолаева О. В, к.б.н., НГУ
Ефремова О. В., НГУ
Молодцов В. В., НГУ
Молодцова Е. А., НГУ
Пантелеева С. Н., к.б.н., ИСиЭЖ СО РАН, НГУ
Попова К. В, НГУ
Пшеницына Л. Б., к.б.н., НГУ
Романова Н. Л., НГУ

Уважаемые коллеги!

Новосибирский государственный университет, Институт систематики и экологии животных СО РАН, Новосибирский государственный педагогический университет, Международная ассоциация прикладной акридологии при поддержке Федерального агентства научных организаций, Российского фонда фундаментальных исследований, Российского научного фонда, Института вычислительных технологий СО РАН и других заинтересованных организаций проводит Всероссийскую конференцию с международным участием «Биогеосистемная экология и эволюционная биогеография» и приглашает вас принять участие в ее работе.

Конференция посвящена 90-летию выдающегося российского эколога, биогеографа, энтомолога — Игоря Васильевича Стебаева (1925–2009), основателя школы в области биогеосистемной экологии и эволюционной биогеографии и создателя кафедры общей биологии Новосибирского государственного университета.

Где?

1. Все заседания будут проходить в новом корпусе НГУ (ул. Пирогова, 1 — через ул. Пирогова от действующего главного корпуса).
2. Возможные маршруты для иногородних участников — см. ниже.



3. Если вы приехали общественным транспортом, то ближайшая остановка — "Цветной проезд" — от нее через небольшой лес по широкой тропинке имени академика И.Н.Векуа выходите на перекресток Университетского проспекта и ул. Пирогова и видите новый корпус НГУ.

Вход — в дальнем углу внутреннего дворика (по диагонали).

ВНИМАНИЕ! В Университете пропускной режим! На вахте корпуса будет находиться полный список участников и гостей Конференции, поэтому желательно иметь с собой документ, удостоверяющий личность.

Гардероб расположен на цокольном этаже (надо спуститься по центральной лестнице), время работы — с 8.00 до 20.00.

Все основные мероприятия будут проходить на 4-м этаже, в южном крыле.

регистрация и выставка трудов И. В. Стебаева — ауд. 4117
все заседания — ауд. 4110
помещение Оргкомитета — офис 4148
неформальное общение — ауд. 5221 (5-й этаж)

Во время работы Оргкомитета для связи будет функционировать телефон: (как городской) 3803663 или (как сотовый) (953)7803663.

4. Если Вы живете в гостинице НГУ — то обходите лабораторный и главный корпуса и оказываетесь на том же перекрестке, что и в предыдущем пункте.

5. Если Вы живете в гостинице СО РАН — то идете прямо до того же перекрестка (пункт 3).

Когда?

14 декабря — с 11.00 до 19.00 — заезд и регистрация.

15 декабря с 9.00 до 10.30 — регистрация.

10.30–12.30 — открытие.

13.30–18.30 — пленарная сессия.

16-18 декабря 10.00–18.30 — тематические сессии (с перерывами на обед и чай).

19 декабря — отъезд.

Более подробная информация приведена на с. 12–20.

Обращаем Ваше внимание, что доклады на пленарной сессии — 30–40 минут + время на вопросы, доклады на тематических сессиях — 15–20 минут + время на вопросы.

Презентации — в форматах ppt или pdf (к сожалению, мы не можем гарантировать воспроизведение файлов в других форматах).

Как добраться до Академгородка?

Прибывающие самолетом:

есть два способа, добраться до Академгородка и, следовательно, до НГУ — такси (оптимально заказать до отлета машину из Академгородка — например, Блюз — 913-930-5050 или Green — 913-470-6111 — актуальная стоимость поездки около 700 руб., такси просто из аэропорта будет стоить существенно дороже) и общественный транспорт:

Вариант 1

Автобус № 111

Садиться на остановке: Аэропорт «Толмачёво».

Выходить на остановке: Вокзал «Новосибирск-Главный».

Время в пути: 40-50 минут. Интервал движения: 30 минут.

Время работы: 4:00 – 22:30.

Стоимость проезда: 35 рублей + 35 рублей за багаж
или Маршрутное такси №312

Садиться на остановке: Аэропорт «Толмачёво».

Выходить на остановке: Вокзал «Новосибирск-Главный».

Время в пути: 30-40 минут. Интервал движения: 10 минут.

Время работы: 05:45 – 21:30.

Стоимость проезда: 35 рублей + 35 рублей за багаж.

→ пересадка

Автобус № 8.

Садиться на остановке: Вокзал «Новосибирск Главный».

Выходить на остановке: Цветной проезд (конечная).

Время в пути: 60–80 минут. Интервал движения: 14–30 минут.

Время работы: 06:00 – 22:20.

Стоимость проезда: 18 руб.

Вариант 2

Автобус № 112.

Садиться на остановке: Аэропорт «Толмачёво».

Выходить на остановке: Станция метро «Площадь Маркса».

Время в пути: 35–50 минут. Интервал движения: 20 минут.

Время работы: 05:40 – 20:00.

Стоимость проезда: 30 рублей.

→ пересадка

Маршрутное такси № 15.

Садиться на остановке: Станция метро «Площадь Маркса».

Выходить на остановке: Цветной проезд (конечная).

Время в пути: 40–60 минут. Интервал движения: 8–20 минут.

Время работы: 06:00 – 22:30.

Стоимость проезда: 49 рублей.

Прибывающие поездом:

Вариант 1.

Автобус № 8.

Садиться на остановке: Вокзал «Новосибирск-Главный».

Выходить на остановке: Цветной проезд (конечная).

Время в пути: 60–80 минут. Интервал движения: 14–30 минут.

Время работы: 06:00 – 22:20.

Стоимость проезда: 18 рублей.

Вариант 2.

Метрополитен.

Садиться на станции: «Площадь Гарина-Михайловского».

Пересадка на станции «Сибирская» на станцию «Красный проспект» Ленинской (красной) линии.

Выходить на станции: «Речной вокзал»; выход по движению поезда («из первого вагона»).

Время в пути: 18-20 минут. Время работы: 06:00 – 00:00.

Стоимость проезда: 19 рублей.

→ пересадка: выйти из метро, перейти дорогу по подземному переходу

Автобус № 8.

Садиться на остановке: метро «Речной вокзал».

Выходить на остановке: Цветной проезд (конечная).

Время в пути: 40–60 минут. Интервал движения: 14–30 минут.

Время работы: 06:00 – 22:20.

Стоимость проезда: 17 рублей

или Маршрутное такси №35.

Садиться на остановке: метро «Речной вокзал».

Выходить на остановке: Цветной проезд (конечная).

Время в пути: 35-40 минут. Интервал движения: 5–20 минут.

Время работы: 06:15 – 23:10.
Стоимость проезда: 43 рубля.

Прибывающие автобусом:
Автобус № 8 (см. выше).

Где пообедать?



1. Столовая «Старый замок»
ул. Пирогова, 2, главный корпус
НГУ, 1 этаж.
Время работы: 9.00 — 17.30.
Средний чек: 200 р.

2. Студенческая столовая НГУ
ул. Пирогова, 6, 2 этаж.
Время работы: 9.00 — 17.30.
Средний чек: 200 р.

3. Кафе «Казан»

ул. Жемчужная, 34 к2.
Время работы: 09.00 — 21.00.
Бизнес-ланч 12.00 — 16.00.
Средний чек: 150 р.
Кухня: восточная.

5. Ресторан «Веранда».

ул. Ильича, 10, 1 этаж.
Время работы: 12.00 — 24.00.
Бизнес ланч 12.00 — 18.00.
Средний чек: 850 р., ланч 300 р.
Кухня: восточная.

7. Кофейня «Восток-Запад»

ул. Ильича, 6, 1 этаж.
Время работы: 10.00 — 21.00.
Средний чек: 500 р.

9. Трактир «Печки-лавочки»

ул. Ильича, 6.
Время работы: 11.00 — 24.00.
Бизнес ланч 11.00 — 16.00.
Средний чек: 850 р., ланч 250 р.
Кухня: европейская, русская.

11. Ресторан Дома Ученых
Морской пр-кт, 23

Время работы: 12.00 — 16.00, 18.00 — 23.00. Бизнес-ланч: 12.00 — 16.00.
Средний чек: 900 р., ланч 300 р.
Кухня: европейская, вегетарианское меню.

13. Clever Irish Pub

ул. Морской пр-кт, 54.
Время работы: 12.00 — 03.00.
Бизнес-ланч 12-00 — 16-00.

4. Кафе «Хан Буз».

ул. Жемчужная, 32а.
Время работы: 09.00 — 21.00.
Средний чек: 150 р.
Кухня: бурятская, монгольская.

6. Кафе «Восток-Запад»

ул. Ильича, 6, 2 этаж
Время работы: 08.00 — 11.00, 12.00 — 24.00.
Бизнес-ланч 12.00 — 16.00.
Средний чек: 500 р., ланч 200 р.
Кухня: европейская, восточная.

8. Столовая «Вилка-ложка»

ул. Ильича, 6
Время работы: 10.00 — 22.00.
Бизнес-ланч 11.00 — 19.00.
Средний чек: 250 р., ланч 150 р.

10. Кофейня «Traveller's Coffee»

ул. Ильича, 4
ул. Терешковой, 30.
Время работы: 08.00 — 24.00.
Бизнес-ланч 12.00 — 16.00.
Средний чек: 500 р., ланч 250 р.

12. Ресторан «Т.Б.К. Лонж»
ул. Золотодолинская, 11.

Время работы: 12.00 — 24.00.
Средний чек: 2000 р.
Кухня: европейская.

14. Кофейня «Чашка кофе»

ул. Морской пр-кт, 54.
Время работы: 07-30 — 02-30.
Бизнес-ланч 12-00 — 16-00.

Средний чек: 600 р., ланч 300 р.
Кухня: европейская, ирландская.

15. Кафе «Пельмениссимо»
ул. Морской пр-кт, 54.
Время работы: 10-00 — 22-00.
Средний чек: 250 р.
Кухня: русская.

17. Гриль-бар «People's»
ул. Терешковой, 12а, 1 этаж.
Время работы: 11-00 — 02-00.
Бизнес-ланч 11-00 — 17-00.
Средний чек: 1000 р., ланч 300 р.
Кухня: европейская, японская,
вегетарианское меню.

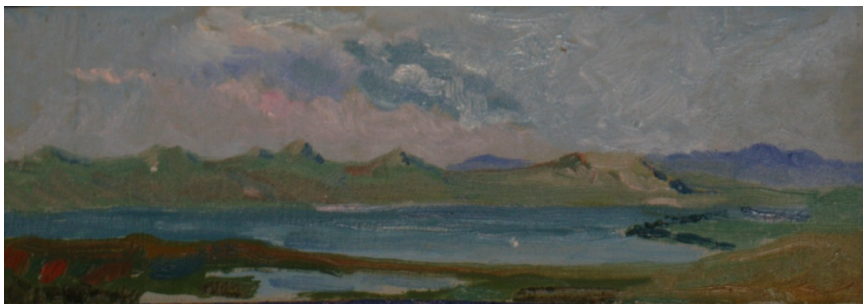
19. Ресторанный комплекс
«Вкусный центр»
Проспект Лаврентьева, 4.
Время работы: 09-00 — 24-00.
Бизнес-ланч 11-00 — 16-00.
Средний чек: 800 р., ланч 300 р.
Кухня: европейская, русская,
японская.

Средний чек: 600 р., ланч 300 р.

16. Кафе «Янцзы»
ул. Морской пр-кт, 54а.
Время работы: 11-00 — 23-00.
Средний чек: 500 р.
Кухня: китайская.

18. Бар «Арт П.А.Б.»
ул. Терешковой, 12а, 2 этаж.
Время работы: 12-00 — 24-00.
Бизнес-ланч 12-00 — 16-00.
Средний чек: 600 р., ланч 350 р.
Кухня: европейская, русская.

20. Столовая ИЯФ СО РАН
Проспект Лаврентьева 11,
здание 5.
Время работы: 11-20 — 15-00.
Средний чек: 150 р.



ПРОГРАММА

14 декабря, понедельник

Заезд участников

11.00–19.00 — регистрация (ауд. 4117).

15 декабря, вторник

9.00–10.30 — регистрация (ауд. 4117).

10.30–12.30 — Утреннее заседание (ауд. 4110).

1. Открытие конференции

2. Игорь Васильевич Стебаев (1925–2009): эколог, биогеограф, педагог
(Стриганова Б. Р., Стебаева С. К., Мордкович В. Г., Резникова Ж.И., Сергеев М. Г.).

3. "Кузнечик дорогой..." (И.В. Стебаев в литературе и искусстве)
(презентация).

12.30–13.30 — перерыв.

13.30–18.30 — Вечернее заседание (ауд. 4110).

Пленарная сессия (модератор — М. Г. Сергеев).

1. Резникова Ж. И. Институт систематики и экологии животных СО РАН (Новосибирск), Россия. **Муравьи как фактор адаптогенеза.**

2. Байков К. С., Соловьев С. В., Доронькин В. М., Науменко Н. И., Николин Е. Г. Институт почвоведения и агрохимии СО РАН (Новосибирск), Центральный сибирский ботанический сад СО РАН (Новосибирск), ФГБОУ ВПО "Курганский государственный университет" (Курган), Институт биологических проблем

криолитозоны СО РАН (Якутск), Россия. **Эволюционная биогеография, сосудистых растений Азиатской России: количественные подходы.**
3. Нетёсов С. В. Новосибирский государственный университет (Новосибирск), Россия. **Биогеография зооантропогенных вирусов человека: что и как меняется.**

15.45–16.15 — перерыв.

4. Пивоварова Ж. Ф. Новосибирский государственный педагогический университет (Новосибирск), Россия. **Биогеоценологическое направление в исследовании почвенных водорослей.**

5. Новиков Е. А., Кондратьев Е. Ю., Поликарпов И. А. Институт систематики и экологии животных СО РАН (Новосибирск), Новосибирский государственный университет (Новосибирск), Россия. **Экологическая ниша и стресс.**

6. Дискуссия.

16 декабря, среда

10.00–13.00 — Утреннее заседание (ауд. 4110).

11.30–11.50 — перерыв.

Сессия "Поведенческая экология и адаптогенез" (модераторы — Ж. И. Резникова, С. Н. Пантелеева).

1. Маслов А. А. Институт систематики и экологии животных СО РАН (Новосибирск), Россия. **Экологические и отологические аспекты взаимодействия рыжих лесных муравьёв и воробьиных птиц.**

2. Левенец Я. В., Пантелеева С. Н., Резникова Ж. И. Институт систематики и экологии животных СО РАН (Новосибирск), Россия. **Сравнительное исследование охотничьего поведения мелких млекопитающих с помощью метода сжатия данных.**

3. Друзяка А. В. Институт систематики и экологии животных СО РАН (Новосибирск), Россия. **Внутри- и внесемейные факторы индивидуального развития птенцов колониальных чайковых.**

4. Телегина Я. Р., Друзяка А. В. Новосибирский государственный университет (Новосибирск), Институт систематики и экологии животных СО РАН (Новосибирск), Россия. **Роль социальной среды в развитии подвижных птенцов колониальных птиц на примере болотных крачек.**

5. Задубровский П. А., Степанова А. В., Лопатина Н. В. Институт систематики и экологии животных СО РАН (Новосибирск), Новосибирский государственный

университет (Новосибирск), Россия. **Поведение двух видов скальных полевков (*Alticola strelzovi* и *A. tuvinicus*) в тесте "Открытое поле"**.

6. Музыка В. Ю., Потапова О. Ф., Потапов М. А., Евсиков В. И. Институт систематики и экологии животных СО РАН (Новосибирск), Россия. **Роль взаимоотношений с соседями в поддержании пространственно-этологической структуры локальных поселений (на примере водяной полевки *Arvicola amphibius*)**.

7. Потапов М. А., Задубровский П. А., Задубровская И. В., Потапова О. Ф., Музыка В. Ю., Евсиков В. И. Институт систематики и экологии животных СО РАН (Новосибирск), Россия. **Социальная организация популяций мелких грызунов в Северной Кулунде**.

8. Шупова Т. В. Институт эволюционной экологии НАН Украины (Киев), Украина. **Поведение вяхиря (*Columba palumbus* L.) синантропных популяций**.

14.00–18.30 — Вечернее заседание (ауд. 4110).

16.00–16.20 — перерыв.

Сессия "Эволюционная биогеография: от ареалогии до районирования"
(модераторы — К. С. Байков, М. Г. Сергеев).

1. Сергеев М. Г. Новосибирский государственный университет; Институт систематики и экологии животных СО РАН (Новосибирск), Россия. **И. В. Стебаев и современная биогеография**.

2. Кравцов Ю. В., Байков К. С., Соловьев С. В., Шергунова Н. А., Черненко Ю. В., Устинов М. Т. Новосибирский государственный педагогический университет (Новосибирск), Институт почвоведения и агрохимии СО РАН (Новосибирск), Россия. **Количественная оценка эколого-почвенной географии северо-западной части Барабы**.

3. Кужугет Ч. Н. Тувинский институт комплексного освоения природных ресурсов СО РАН (Кызыл), Россия. **Сходство фаун водных жесткокрылых (Insecta, Coleoptera) семейств Halipidae, Noteridae, Dytiscidae, Gyridae и Hydrophilidae основных бассейнов Тувы**.

4. Попова О. Н., Харитонов А. Ю. Институт систематики и экологии животных СО РАН (Новосибирск), Россия. **Расселение (dispersal) как основная стратегия в жизни стрекоз**.

5. Кужугет С. В. Тувинский институт комплексного освоения природных ресурсов СО РАН (Кызыл), Россия. **Хорологический анализ наземных полужесткокрылых (Insecta, Heteroptera) Тувы**.

6. Молодцов В. В., Сергеев М. Г., Ефремова О. В., Батурина Н. С., Сивай М. В. Новосибирский государственный университет (Новосибирск), Институт систематики и экологии животных СО РАН (Новосибирск), Россия. **Цифровое картографирование населения как основа прогноза массового размножения саранчовых.**
7. Жуков В. С. Институт систематики и экологии животных СО РАН (Новосибирск), Россия. **Орнитогеография севера Западно-Сибирской равнины.**
8. Брагина Т. М., Маруарова А. Т. Костанайский государственный педагогический институт (Костанай), Казахстан, ФГБНУ "АЗНИИРХ" (Ростов-на-Дону), Россия. **Эколого-фаунистические комплексы усачей (Coleoptera: Cerambycidae) Наурзумского заповедника.**
9. Есенбекова П. А., Акоев М. Т. Институт зоологии Казахстан (Алматы), Казахский аграрный университет Казахстан (Алматы), Казахстан. **Древесные щитники (Heteroptera, Acanthosomatidae) Юго-Восточного Казахстана.**
10. Покивайлов А. А. Борисоглебский филиал Воронежского государственного университета (Борисоглебск), Россия. **Некоторые особенности биоразнообразия Orthoptera долин Памиро-Алая.**
11. Дискуссия

17 декабря, четверг

- 10.00–13.00 — Утреннее заседание (ауд. 4110).
11.30–11.50 — перерыв.

Сессия "Биогеосистемная экология: наземные экосистемы " (модераторы — М. Г. Сергеев, Ж. И. Пивоварова)

1. Клещева А. Е., Гижицкая С. А., Веснина Н. Н. Новосибирский государственный педагогический университет (Новосибирск), Россия. **Обоснование необходимости биогеосистемного подхода в формировании сети ООПТ Барабинской лесостепи.**
2. Якутин М. В., Андриевский В. С. Институт почвоведения и агрохимии СО РАН (Новосибирск), Россия. **Становление зоомикробиального комплекса на ранних стадиях развития подзолистых почв.**
3. Пивоварова Ж. Ф., Багаутдинова З. З. Новосибирский государственный педагогический университет (Новосибирск), Россия. **Освоение материнских пород цианобактериально-водорослевыми группировками после добычи песка в подзоне южной тайги Западной Сибири.**
4. Любечанский И. И. Институт систематики и экологии животных СО РАН (Новосибирск), Россия. **Трофическая структура сообщества напочвенных**

насекомых на береговой катене соленого озера в Южной Сибири по данным изотопного анализа.

5. Позолотина В. Н., Антонова Е. В., Шималина Н. С. Институт экологии растений и животных УрО РАН (Екатеринбург), Россия. **Сравнительная характеристика потомства подорожника большого из зон радиоактивного и химического загрязнения.**

6. Новгородова Т. А., Рябинин А. С. Институт систематики и экологии животных СО РАН (Новосибирск), Россия. **Трофобиотические связи муравьев и тлей: что влияет на число видов тлей, связанных с муравьями?**

7. Ли С. Новосибирский государственный университет (Новосибирск), Россия. **Экологическое разнообразие птиц-переносчиков вируса гриппа на юге Западной Сибири.**

8. Дериглазов И. В. ФБУЗ "Центр гигиены и эпидемиологии в Омской области" (Омск), Россия. **Жизненные формы и экологические группы прямокрылых (Orthoptera) Омской области.**

14.00–18.30 — Вечернее заседание (ауд. 4110).

16.00–16.20 — перерыв.

9. Ефремова О. В., Сергеев М. Г. Новосибирский государственный университет (Новосибирск), Институт систематики и экологии животных СО РАН (Новосибирск). **Прямокрылые насекомые (Orthoptera) равнинных лесостепей Томь-Чулымского междуречья.**

10. Сергеев М. Г., Ji R. Новосибирский государственный университет (Новосибирск), Институт систематики и экологии животных СО РАН (Новосибирск), Россия, Xinjiang Normal University (Urumqi), Китай. **Эколого-географическое распределение итальянской саранчи (*Calliptamus italicus* L.) в восточной части ареала.**

11. Бывальцев А. М. Новосибирский государственный университет (Новосибирск), Россия. **Шмели (Hymenoptera: Apidae, Bombini) Кулундинской равнины.**

12. Белова К. А., Бывальцев А. М. Новосибирский государственный университет (Новосибирск), Россия. **Некоторые особенности экологии доминантных видов пчел в таксоценах юга Омской области (Hymenoptera, Apoidea, Apiformes).**

13. Абдрашитова О. Р. Томский государственный университет (Томск), Россия. **Фауна муравьев лесостепи Омской области в условиях рекреационной нагрузки.**

14. Кочетов Е. П., Кондратюк Е. Ю., Новиков Е. А. Новосибирский государственный аграрный университет (Новосибирск), Россия.

Сопутствующая микрофлора мышевидных грызунов разной экологической специализации.

15. Сергеев М. Г., Батурина Н. С. Новосибирский государственный университет (Новосибирск), Институт систематики и экологии животных СО РАН (Новосибирск), Россия. **Локальные миграции имаго веснянок (Insecta: Plecoptera) в пространственно структурированном ландшафте правобережного Приобья.**

16. Антонова Е. В., Чиркова А. А., Орехова Н. А., Позолотина В. Н. Институт экологии растений и животных УрО РАН (Екатеринбург), Россия.

Изменчивость биохимических параметров в популяциях дремы белой в условиях действия малых доз радиации.

17. Брагина Т. М. Костанайский государственный педагогический институт (Костанай), Казахстан, ФГБНУ "АзНИИРХ"(Ростов-на-Дону), Россия.

Биотопическое распределение щелкунов (Coleoptera: Elateridae) в Наурзумском заповеднике.

18. Гаппаров Ф. А., Нуржанов А. А., Туфлиев Н. Х. Узбекский научно-исследовательский институт защиты растений (Ташкент), Узбекистан.

Биоэкологические особенности прусов в Узбекистане.

19. Дрозда В. Ф. Национальный университет биоресурсов и природопользования Украины (Киев), Украина. **Континуальная структура популяций яблонной плодовой гнили *Laspeyresia pomonella* L. (Lepidoptera, Tortricidae).**

20. Кадырова Г. Б., Калдыбаев Б. К. Иссык-Кульский государственный университет (Каракол), Кыргызстан. **Эколого-биогеохимические исследования почвенно-растительного покрова бассейна реки Джергалан.**

21. Коканова Э. О. Национальный институт пустынь, растительного и животного мира Министерства охраны природы Туркменистана (Ашхабад), Туркменистан. **Комплексы саранчовых рекреационных ландшафтов Туркменистана и их динамика.**

22. Леменкова П. А. Карлов университет, Институт экологических исследований (Прага), Чехия. **Корреляция путей поступления контаминантов в Баренцево море с геоморфологическими характеристиками питающих провинций.**

23. Сливинский Г. Г., Темрешев И. И., Казенас В. Л., Чильдебаев М. К., Исенова Г. Ж., Кожабаева Г. Е. РГП Институт зоологии КН МОН РК (Алматы), Казахский научно-исследовательский институт защиты и карантина растений (Алматы), Казахстан. **Перепончатокрылые и прямокрылые как биогеоиндикаторы экологического состояния территорий Южного Казахстана.**

24. Юсупова Б. Туркменский сельскохозяйственный институт (Ташауз), Туркменистан. **Саранчовые Койтендага.**

25. Лачининский А. В. University of Wyoming (Laramie), США. **Вредные саранчовые (Orthoptera: Acrididae) и глобальное потепление.**

Сессия "Современные тренды в экологическом образовании "

(модераторы — Л. Б. Пшеницына, А. В. Дубынин)

1. Новиков Е. ., Новикова Е. В. Институт систематики и экологии животных СО РАН (Новосибирск), Россия. **Использование данных полевых учетов при проведении практических занятий по экологическим дисциплинам.**

2. Сергеев М. Г. Новосибирский государственный университет (Новосибирск), Институт систематики и экологии животных СО РАН (Новосибирск), Россия. **О некоторых мифах в экологическом образовании.**

3. Дубынин А. В. НООФРА "Академгородок" (Новосибирск), Россия. **Экология в образовании будущего: практический смысл.**

4. Рулёва М. М., Коптев А. И., Беккер В. Р., Венедиктова Д. П., Маруарова А. Т., Дубий Е. В., Батряков Р. Р., Баянбекова Ж. Костанайский государственный педагогический институт (Костанай), Железнодорожная средняя школа (Костанай), Севастопольская средняя школа (Костанай), Костанайский сельскохозяйственный колледж (Костанай), Казахстан. **Программа малых грантов для повышения эффективности научно-исследовательской работы студентов.**

18 декабря, пятница

10.00–13.00 — Утреннее заседание (ауд. 4110).

11.30–11.50 — перерыв.

Сессия "Эволюционная биогеография" (модераторы — Л. В. Высоцкая, А. Г. Бугров)

1. Соловьев В. И., Дубатолов В. В., Костерин О. Э. Институт цитологии и генетики СО РАН (Новосибирск), Институт систематики и экологии животных СО РАН (Новосибирск), Россия. **Молекулярная датировка дизъюнкций ареалов неморальных чешуекрылых Голарктики.**

2. Булзу О. Г., Бугров А. Г., Карамышева Т. В. Новосибирский государственный университет (Новосибирск), Институт систематики и экологии животных СО РАН (Новосибирск), Институт цитологии и генетики СО РАН (Новосибирск), Россия. **Новый подход к сравнительно-кариологическому анализу палочников (Phasmida).**

3. Бугров А. Г., Сухих И. С., Блинов А. Г. Институт систематики и экологии животных СО РАН (Новосибирск), Россия. **Молекулярные подходы к**

филогенетической систематике настоящих саранчовых (Orthoptera, Acrididae).

4. Гуляева О. Н., Высоцкая Л. В., Сергеев М. Г., Корниенко О. С. Федеральное государственное бюджетное научное учреждение "Научно-исследовательский институт комплексных проблем гигиены и профессиональных заболеваний" (Новокузнецк), Новосибирский государственный университет (Новосибирск), Институт систематики и экологии животных СО РАН (Новосибирск), Россия. **Возможности реконструкции филогенетических отношений саранчовых семейства Acrididae на основе синтеза молекулярно-биологических и цитогенетических данных.**

5. Джетыбаев И. Е., Булзу О. Г., Бугров А. Г. Институт цитологии и генетики СО РАН (Новосибирск), Новосибирский государственный университет (Новосибирск), Институт систематики и экологии животных СО РАН (Новосибирск), Россия. **Эволюция цитологического механизма определения пола у саранчовых семейства Pamphagidae.**

6. Марков Н. И., Волошина И. В., Аргунов А. В., Kim K., Lee Y. Институт экологии растений и животных УрО РАН (Екатеринбург), ФГБУ "Государственный заповедник "Полистовский" (Псков), Институт биологических проблем криолитозоны СО РАН (Якутск), Россия, Seoul National University (Сеул), Республика Корея. **Филогеография сибирской косули в Северной Азии по маркерам митохондриальной ДНК.**

7. Молородов Ю. И., Федотов А. М. Институт вычислительных технологий СО РАН (Новосибирск), Новосибирский государственный университет (Новосибирск), Россия. **Web-ресурс для мониторинга генетического разнообразия клещей и переносимых патогенов.**

14.00–18.00 — Вечернее заседание (ауд. 4110).

16.00–16.20 — перерыв.

Сессия " Биогеосистемная экология: водные экосистемы " (модераторы — В. В. Заика, М. Г. Сергеев)

1. Алексеев А. Ю., Шестопапов А. М. ФГБНУ Научно исследовательский институт экспериментальной и клинической медицины (Новосибирск), Россия. **Патогены как антропогенный фактор, влияющий на морских млекопитающих.**

2. Зарубина Е. Ю., Ермолаева Н. И., Страховенко В. Д., Мищенко Т. И. Институт водных и экологических проблем СО РАН (Барнаул), Институт геологии и минералогии им. В. С. Соболева СО РАН (Новосибирск), Институт катализа им. Г. К. Борескова СО РАН (Новосибирск), Россия. **Влияние**

биотических компонентов на состав органического вещества донных отложений малых озер юга Западной Сибири.

3. Ермолаева Н. И., Зарубина Е. Ю. Институт водных и экологических проблем СО РАН (Новосибирский филиал) (Новосибирск), Институт водных и экологических проблем СО РАН (Барнаул), Россия. **Распределение**

зоопланктона в литоральной зоне Новосибирского водохранилища.

4. Смирнова Ю. А. Новосибирский государственный педагогический университет (Новосибирск), Россия. **К изучению преимагинальных фаз нехириноmidного комплекса амфибионтных двукрылых (Diptera) Чановской озерно-речной экосистемы.**

5. Безматерных Д. М., Вдовина О. Н. Институт водных и экологических проблем СО РАН (Барнаул), Россия. **Зоогеографический состав макробеспозвоночных озер юга Обь-Иртышского междуречья.**

6. Заика В. В. Тувинский институт комплексного освоения природных ресурсов СО РАН (Кызыл), Россия. **Население амфибионтных насекомых экосистем малых рек нижнего течения реки Малый Енисей (Центрально-Тувинская котловина).**

7. Петрожицкая Л. В., Родькина В. И. Институт систематики и экологии животных СО РАН (Новосибирск), Россия. **Ландшафтно-зональные аспекты в пространственно-типологической структуре мошек (Diptera, Simuliidae) Западной Сибири.**

8. Батурина Н. С. Новосибирский государственный университет (Новосибирск), Россия. **Формирование экологических ниш у представителей семейства Hydropsychidae на перекатах реки Бердь.**

9. Сливинский Г. Г., Темрешев И. И., Исенова Г. Ж., Кожабаева Г. Е. РГП Институт зоологии КН МОН РК (Алматы), Казахский научно-исследовательский институт защиты и карантина растений (Алматы), Казахстан. **Водные жуки как биогеоиндикаторы состояния окружающей среды в водоемах Южного Казахстана.**

10. Баженова О. П., Гульченко Я. И. ФГБОУ ВПО ОмГАУ им. П. А. Столыпина (Омск), Россия. **Изменения таксономической структуры и видового состава фитопланктона среднего течения реки Иртыш.**

19 декабря, суббота

Отъезд участников.