

ТРЕБОВАНИЯ К ОФОРМЛЕНИЮ СТАТЬИ

УДК 000000.00

← Times New Roman, 12 pt, прописные

И. И. Иванов^{^1}, П. П. Петров^{^2}, С. С. Сидоров^{^3}

← Times New Roman, 12 pt, полужирный курсив

НАЗВАНИЕ СТАТЬИ, ОТРАЖАЮЩЕЕ ЕЕ НАУЧНОЕ СОДЕРЖАНИЕ, ДЛИНОЙ НЕ БОЛЕЕ 12–15 СЛОВ*

← Times New Roman, 14 pt, жирный, прописные

Аннотация. Аннотация набирается одним абзацем, отражает научное содержание статьи, содержит сведения о решаемой задаче, методах решения, результатах и выводах. Аннотация не содержит ссылок на рисунки, формулы, литературу и источники финансирования. Рекомендуемый объем аннотации – около 50 слов, максимальный – не более 400 знаков (включая пробелы).

Ключевые слова: список из нескольких ключевых слов или словосочетаний, которые характеризуют работу.

← Times New Roman, 10 pt, курсив, выравнивание по ширине, отступ первой строки 1 см

Об авторах:

^{^1} Научная степень, научное звание, должность, место работы, город, e-mail.

^{^2} Научная степень, научное звание, должность, место работы, город, e-mail.

^{^3} Научная степень, научное звание, должность, место работы, город, e-mail.

← Times New Roman, 10 pt, курсив, выравнивание по ширине, отступ первой строки 1 см

Введение

При создании документа необходимо выставить поля: **верхнее – 20, нижнее – 30, левое – 25, правое – 25 мм.** Основной текст работы набирается шрифтом Times New Roman, 12 pt, с выравниванием по ширине, с одинарным межстрочным интервалом, с абзацным отступом в 1 см, одинаковым по всей работе. Набирать текст следует в режиме автоматической расстановки переносов (пункт меню «Сервис» – Язык – Расстановка переносов – Автоматическая расстановка переносов). **Заголовки** в тексте набираются шрифтом Times New Roman, 12 pt, полужирный, нумеруются по порядку (кроме введения) и выравниваются по левому краю. При наборе заголовков отбивается от основного текста одним пробелом. В заголовках недопустимы переносы и не ставится точка в конце.

Инициалы в тексте располагаются перед фамилией. В тексте используются только полиграфические кавычки « ». После каждой точки, запятой, двоеточия, тире следует пробел. Выделения в тексте должны быть единообразны по всему тексту. Подписи к иллюстративному материалу, сноски, примечания набираются по всей работе одним шрифтом, на 2 пункта меньше основного, т. е. 10 pt. Схемы и рисунки необходимо вставлять в текст, используя меню Вставка – Объект.

* Работа выполнена при финансовой поддержке ... (указать название и номер гранта).

1. Рисунки

Вставляются в документ целиком (не ссылки). Рекомендуются черно-белые рисунки с разрешением 300 dpi. Подрисовочная подпись формируется как надпись («Вставка», затем «Надпись», без линий и заливки). Надпись и рисунок затем группируются, и устанавливается режим обтекания объекта «вокруг рамки». **Надписи на рисунках и подрисовочные подписи должны быть выполнены шрифтом Times New Roman, 10 pt, полужирным.** Точка в конце подрисовочной подписи не ставится. На все рисунки в тексте должны быть ссылки (рис. 1).

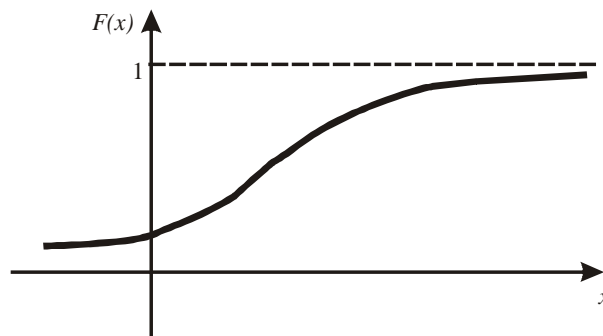


Рис. 1. График $F(x)$ для непрерывной СВ

Все разделительные линии, указатели, оси и линии на графиках и рисунках должны иметь толщину **не менее 0,5 pt и черный цвет.** Эти рекомендации касаются всех графических объектов и объясняются ограниченной разрешающей способностью печатного оборудования.

2. Формулы

Набираются с использованием редактора формул **Microsoft Equation 3** со следующими установками: стиль математический, элементы формулы выполняются *курсивом*; для греческих букв и символов назначать шрифт **Symbol**, для остальных элементов – шрифт **Times New Roman** (использование букв кириллицы в формуле нежелательно). Размер символов: **обычный – 12 pt, крупный индекс – 7 pt, мелкий индекс – 5 pt, крупный символ – 16 pt, мелкий символ – 12 pt.** Формулы располагаются по центру строки. Все математические символы в тексте необходимо набирать с помощью редактора формул. Выключенные формулы должны быть выровнены по центру. Формулы, на которые есть ссылка в тексте, необходимо пронумеровать (**сплошная нумерация**). Расшифровка обозначений, принятых в формуле, производится в порядке их использования.

Например, пусть A , B , C – три попарно несовместных события. Тогда

$$P(A + B + C) = P(A) + P(B) + P(C). \quad (1)$$

Аналогично получим более общее равенство (строго говоря, надо применить метод математической индукции). Пусть A_1, \dots, A_n – попарно несовместные события, тогда

$$P\left(\sum_{k=1}^n A_k\right) = \sum_{k=1}^n P(A_k). \quad (2)$$

Отметим, что размер и начертание математических символов внутри выключенных и строчных формул, на рисунках и подрисовочных подписях, а также в таблицах должны совпадать с размером и начертанием этих же символов внутри основного текста.

3. Таблицы

Таблицы создаются с помощью редактора таблиц MS Word. Над таблицей пишется слово «Таблица», Times New Roman, 10 pt, затем пробел и ее номер, выравнивание по правому краю. Название таблицы пишется над таблицей по центру строки, Times New Roman, 10 pt, полужирный. Далее без абзацного отступа следует таблица. На все таблицы в тексте должны быть ссылки (например, табл. 1). Если таблица не вмещается в одну страницу, то на следующей странице набирается подзаголовок: «Продолжение таблицы 1», текстовая шапка таблицы при этом повторяется (или нумеруется каждая колонка таблицы и на последующих страницах повторяются только эти номера). Все колонки должны иметь заголовки и быть разделены вертикальными линиями. Цифровой материал по строкам должен быть размечен горизонтальными линиями. Содержание таблицы набирается Times New Roman, 10 pt.

Таблица 1

P	Значение вероятности $P_{100}(20)$, вычисленной по различным формулам		
	$P_{100}(20)$ (по формуле Бернулли)	$P_{100}(20)$ (по формуле Муавра – Лапласа)	$P_{100}(20)$ (по формуле Пуассона)
0,3	0,007576	0,008049	0,01341
0,16	0,05674	0,06000	0,05591
0,1	0,00117	0,00051	0,00186

4. Список использованных источников

Источники располагаются в порядке цитирования. Рекомендуется придерживаться ГОСТ Р 7.0.5-2008 «Библиографическая ссылка. Общие требования и правила составления». Пример ссылок на цитируемые источники: [1], [1, 2], [1, 2–4], [2, стр. 3–5].

Times New Roman, 12 pt,
полужирный, по центру

Библиографический список ←

1. Первый А. А. Книга одного автора / А. А. Первый. – М. : Наука, 1971. – 1032 с.
2. Описание книги под редакцией / А. А. Первый, Б. Б. Второй; под. ред. В. В. Третьего. – 2-е изд., перераб. и доп. – М. : Наука, 1981. – 250 с.
3. Многотомное издание: в 3 т. / под. ред. А. А. Первого. – М. : Наука, 1975. – Т. 1. – 392 с.
4. Первый А. А. Статья в периодическом издании трех авторов / А. А. Первый, Б. Б. Второй, В. В. Третий // Название журнала. – 2004. – Т. 104. – № 1. – С. 8–12.
5. Первый А. А. Название статьи в сборнике университета / А. А. Первый // Вестник ЮУрГУ. Серия «Математика, физика, химия». – 2003. – Вып. 4. – № 8(24). – С. 1–3.
6. http://zhurnal.ape.relarn.ru/_abc/cit.html.
7. Первый А. А. Название диссертации : дис. ... д-ра. техн. наук / А. А. Первый. – Челябинск, 2000. – 300 с.
8. Первый А. А. Название автореферата диссертации : автореф. дис. ... д-ра. физ.-мат. наук / А. А. Первый. – Челябинск : Изд-во ЮУрГУ, 2000. – 32 с.

Times New Roman, 10 pt, (ГОСТ Р 7.0.5-2008)

В конце текста работы необходимо разместить название, аннотацию и список ключевых слов на английском языке. Эти сведения будут опубликованы вместе с работой.

I. I. Ivanov, P. P. Petrov, S. S. Sidorov
Noncentrosymmetric Oxide Crystals: Interrelationship between Structure and Acentric Properties

Abstract. *Noncentrosymmetric oxide crystals ...*

Keywords: *crystals, centers, mechanisms.*